

CanMeds-rollen

In je beroep als verpleegkundige en verzorgende ben je heel veelzijdig bezig. De ene keer gebruik je bijvoorbeeld je kennis van medicatie, en hoe je die moet toedienen. Of je voert een gesprek met een zorgvrager – hoe communiceer je duidelijk? Daarnaast moet je goed kunnen samenwerken met je collega's. En je moet je eigen handelen kunnen beoordelen; daar heb je reflectieve vaardigheden voor nodig.

In deze opleiding ontwikkel je je op deze en andere competenties. Die competenties kun je indelen in zeven gebieden, volgens zogenaamde CanMEDS-rollen. (CanMEDS staat voor Canadian Medical Education Directions for Specialists). In je opleiding en in je beroep is er één rol die je eigenlijk continu vervult: je rol als zorgverlener. Maar de andere zes rollen of competenties komen afwisselend aan bod.

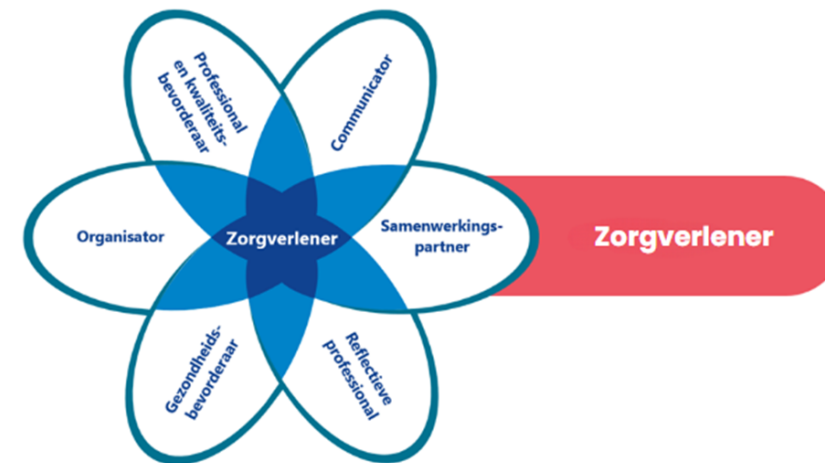
CanMEDS-rollen in jouw opleiding

In het opleidingsprofiel wordt elk competentiegebied (CanMEDS-rol) apart beschreven. Om de link met het beroepsprofiel te verduidelijken en context te bieden is om te beginnen de beschrijving van het betreffende competentiegebied overgenomen uit het beroepsprofiel. Elk competentiegebied is uitgewerkt in een aantal competenties en kernbegrippen.

Deze competenties en kernbegrippen vormen de kern van het opleidingsprofiel. Zij beschrijven de beginnende beroepsbeoefenaar. Kernbegrippen geven aan waar het om gaat in dit competentiegebied. Ook deze zijn uit de tekst van het beroepsprofiel verkregen. Het is geen definitie van de begrippen uit de competenties. Ze zijn bedoeld om kennis, vaardigheden en attitude te thematiseren en in de verpleegkundige context te plaatsen.

De kernbegrippen geven de kern van de gehele rol weer, ze dienen dus niet toegeschreven te worden aan één competentie. Soms zijn kernbegrippen bij meerdere competentiegebieden relevant. Ze worden echter maar éénmalig beschreven, namelijk daar waar zij het meest expliciet naar voren komen in de beschrijving van het competentiegebied.

I Zorgverlener



Als zorgverlener onderzoek je welke vragen en problemen een zorgvrager heeft en wat hij of zij zelf kan. Vervolgens stel je vast welke verpleegkundige zorg daarbij nodig is. Daarnaast ben je bevoegd om het verpleegkundig proces in te richten en vorm te geven in samenwerking met andere zorgprofessionals.

Competenties

de verpleegkundige stelt op basis van klinisch redeneren de behoefte aan verpleegkundige zorg vast op lichamelijk, psychisch, functioneel en sociaal gebied, indiceert en verleent deze zorg in complexe situaties, volgens het verpleegkundig proces, op basis van evidence based practice.

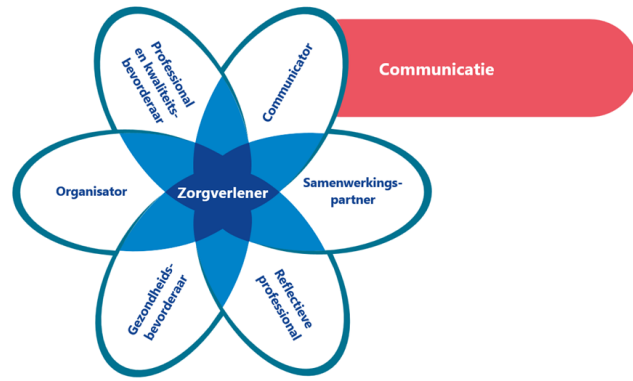
De verpleegkundige versterkt (zo ver als mogelijk) het zelfmanagement van mensen in hun sociale context. Ze richt zich daarbij op gezamenlijke besluitvorming met de zorgvrager en diens naasten en houdt hierbij rekening met de diversiteit in persoonlijke eigenschappen, etnische, culturele en levensbeschouwelijke achtergronden en ideologische overtuigingen.

De verpleegkundige indiceert en voert verpleegtechnische (voorbehouden) handelingen uit op basis van zelfstandige bevoegdheid of functionele zelfstandigheid zoals beschreven in de wet BIG.

Kernbegrippen

1. Klinisch redeneren: het continu procesmatig gegevens verzamelen en analyseren gericht op het vaststellen van vragen en problemen van de zorgvrager, en het kiezen van daarbij passende zorgresultaten en interventies.
2. Uitvoeren van zorg: het verlenen van integrale zorg door zelfstandig alle voorkomende (inclusief voorbehouden en risicovolle) verpleegkundige handelingen in complexe zorgsituaties uit te voeren met inachtneming van de geldende wet- en regelgeving en vanuit een holistisch perspectief.
3. Zelfmanagement versterken: het ondersteunen van zelfmanagement van mensen, hun naasten en hun sociale netwerk, met als doel het behouden of verbeteren van het dagelijks functioneren in relatie tot gezondheid en ziekte en kwaliteit van leven.
4. Indiceren van zorg: het vaststellen, beschrijven en organiseren van de aard, duur, omvang en doel van de benodigde (verpleegkundige) zorg, in samenspraak met de zorgvrager, op basis van gediagnosticeerde of potentiële, nader te onderzoeken en te diagnosticeren patiëntproblemen.

2 Communicator



Als verpleegkundige kijk je welke informatie iemand in zijn/haar ziekteproces nodig heeft. Je houdt in je communicatie rekening met de culturele achtergrond, taalbeheersing, begripsniveau en draagkracht van de zorgvrager en diens naasten. 'Communiceren op maat' staat hierbij centraal. Je past technologische zorgondersteuning toe en biedt zorg op afstand (e-health) als aanvulling op het persoonlijk contact met de zorgvrager

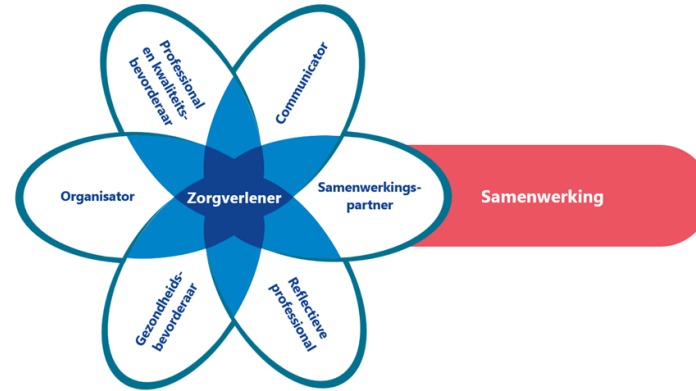
Competenties

De verpleegkundige communiceert op persoonsgerichte en professionele wijze met de zorgvrager en diens informele netwerk, waarbij voor optimale informatie-uitwisseling wordt gezorgd.

Kernbegrippen

1. persoonsgerichte communicatie: het actief luisteren naar de zorgvrager, informeren van de zorgvrager en deze in staat stellen keuzes te maken in de zorg en de zorgvrager als uniek persoon benaderen; op een natuurlijke manier gids, coach, expert of adviseur zijn, afhankelijk van het moment en de omstandigheden.
2. inzet informatie- en communicatietechnologie (ICT): het toepassen van de nieuwste informatie- en communicatie-technologieën en het bieden van zorg op afstand (e-health) als aanvulling op het persoonlijk contact met de zorgvrager.

3 Samenwerkingspartner



Als verpleegkundige werk je samen met de zorgvrager en diens naasten. Ook de samenwerking met andere disciplines en leidinggevendend is belangrijk. Je bent er steeds op gericht dat alle betrokkenen over de juiste informatie beschikken zodat de zorg optimaal kan plaatsvinden.

Competenties

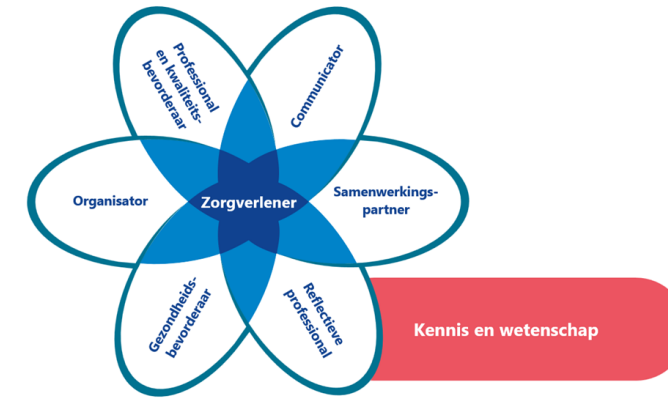
De verpleegkundige gaat een vertrouwensrelatie aan, werkt effectief samen vanuit het principe van gezamenlijke besluitvorming met de zorgvrager en diens naasten en ondersteunt hen in het zelfmanagement.

De verpleegkundige werkt zowel binnen als buiten de eigen organisatie samen met andere beroepsbeoefenaren of instanties waarin zij als autonome professional haar bijdrage levert aan de kwaliteit en continuïteit van zorg.

Kernbegrippen

1. professionele relatie: het aangaan en onderhouden van contact met de zorgvrager, diens naasten en sociale netwerk, het onderhouden van langdurige zorgrelaties en het zorgvuldig afbouwen van de relatie daar waar dit noodzakelijk is
2. gezamenlijke besluitvorming: het systematisch overleggen in dialoog met de zorgvrager en diens naasten over de te verlenen verpleegkundige zorg en zorgdragen voor een expliciete afweging van verschillende kennisbronnen en de waarden van de zorgvrager in het besluitvormingsproces.
3. multidisciplinair samenwerken: het handelen vanuit de eigen verpleegkundige deskundigheid en samenwerken op basis van gelijkwaardigheid met de eigen en andere disciplines binnen en buiten de gezondheidszorg met betrekking tot (multidisciplinaire) zorg en behandeldoelen.
4. continuïteit van zorg: het delen van kennis en informatie gericht op het garanderen van een ononderbroken betrokkenheid van de noodzakelijke zorgverleners bij het zorgverleningsproces van de zorgvrager door de tijd heen.

4 reflectieve EBP-professional



Bij je werk als verpleegkundige is het van belang dat je op zoek gaat naar de best beschikbare onderbouwing van je handelen, ofwel Evidence-based Practice (EBP). Deze kennis pas je toe in de praktijk. Daarnaast werk je mee in onderzoek van (verpleegkundig) specialisten en onderzoekers. Zo werk je permanent aan de ontwikkeling van je eigen deskundigheid en aan die van je collega's. Je leert je leven lang.

Competenties

de verpleegkundige handelt vanuit een continu aanwezig onderzoekend vermogen leidend tot reflectie, evidence based practice (EBP) en innovatie van de beroepspraktijk.

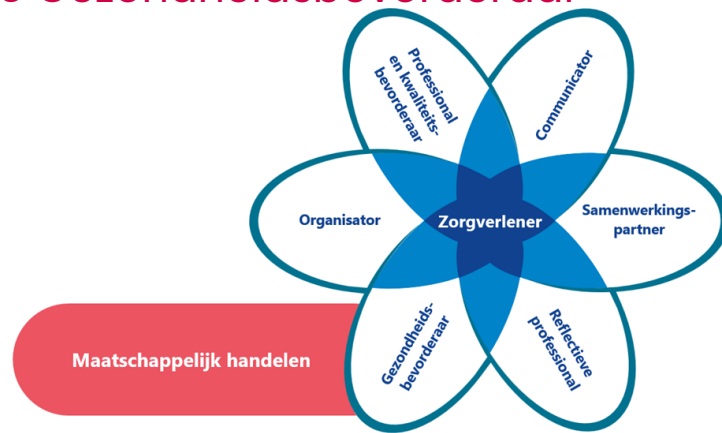
De verpleegkundige werkt permanent aan de bevordering en ontwikkeling van de verpleegkundige beroepsgroep, haar eigen deskundigheid en die van haar directe (toekomstige) collega's door voortdurend actief (verschillende vormen van) kennis te zoeken en te delen en, indien van toepassing, in praktijkgericht onderzoek te participeren.

De verpleegkundige reflecteert voortdurend en methodisch op haar eigen handelen in de samenwerking met de zorgvrager en andere zorgverleners en betreft hierbij inhoudelijke, procesmatige en moreel-ethische aspecten van haar keuzes en beslissingen.

Kernbegrippen

1. onderzoekend vermogen het in zorgsituaties en bij zorg- en organisatievraagstukken tonen van een kritisch onderzoekende en reflectieve (basis)houding, het verantwoorden van het handelen vanuit (verschillende) kennisbronnen, het hanteren van een methodische aanpak met een gedegen probleemanalyse en het doorlopen van de onderzoekscyclus gericht op het verbeteren van een specifieke beroepssituatie.
2. inzet EBP: het in samenspraak met de zorgvrager (en/of diens netwerk), collega's en andere disciplines afwegen van (1) actief gezochte recente (verpleegkundige) kennis uit (wetenschappelijke) literatuur, richtlijnen of protocollen, (2) professionele expertise en (3) persoonlijke kennis, wensen en voorkeuren van de zorgvrager en/of diens netwerk.
3. deskundigheidsbevordering: het tonen van actief en kritisch gedrag om de verpleegkundige deskundigheid van zichzelf en anderen op peil te brengen en houden en het actief bijdragen aan het zoeken, ontwikkelen en delen van nieuwe (vormen van) kennis
4. professionele reflectie: het kritisch beschouwen van het eigen verpleegkundig gedrag in relatie tot beroepscode en beroepswaarden en het in (mono- en multidisciplinaire) besprekingen over zorgvragers betrokken en zorgvuldig argumenteren, rekening houdend met de emoties en belangen van de zorgvrager vanuit het besef dat zorg een moreel-ethische praktijk behelst.
5. morele sensitiviteit: het tonen van een voortdurende gevoeligheid vanuit compassie voor de wensen en noden en daarbij behorende emoties van de zorgvrager en het daarop reageren met passend en persoonsgericht gedrag waarin de zorgvrager zich gehoord en begrepen voelt

5 Gezondheidsbevorderaar



In de maatschappij verschuift de aandacht van 'zorg en ziekte' naar 'gedrag en gezondheid'. Je bent daarom als verpleegkundige meer en meer bezig met het bevorderen van de gezondheid van mensen waarbij de wens van de zorgvrager voorop staat. Je beïnvloedt de leefstijl en het gezond gedrag van burgers en zorgvragers.

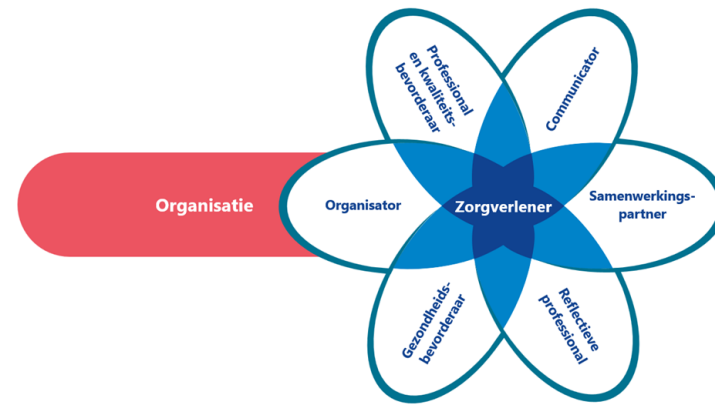
Competenties

de verpleegkundige bevordert de gezondheid van de zorgvrager of groepen zorgvragers door het organiseren en toepassen van passende vormen van preventie die zich ook richten op het bevorderen van het zelfmanagement en het gebruik van eigen netwerk van de patiënt

Kernbegrippen

1. preventiegericht analyseren: het analyseren van het gedrag en de omgeving van de zorgvrager dat leidt tot gezondheidsproblemen van zorgvrager en doelgroepen.
2. gezond gedrag bevorderen: het bieden van ondersteuning bij het realiseren van een gezonde leefstijl in relatie tot (potentiële) gezondheidsproblematiek.

6 Organisator



Als verpleegkundige kun je werkzaam zijn in uiteenlopende organisaties: grote ziekenhuizen, kleinschalige teams of als zelfstandig beroepsbeoefenaar. Wat je toekomstige werkveld ook zal zijn, je hebt een coördinerende rol rond de zorgvragers binnen jouw organisatie. Je bent actief bij het bevorderen van de patiëntveiligheid en hebt een leidende rol bij veranderingen.

Competenties

De verpleegkundige toont leiderschap in het verpleegkundig handelen en in de samenwerking met anderen en weegt de verschillende belangen waarbij het belang van de zorgvrager voorop staat.

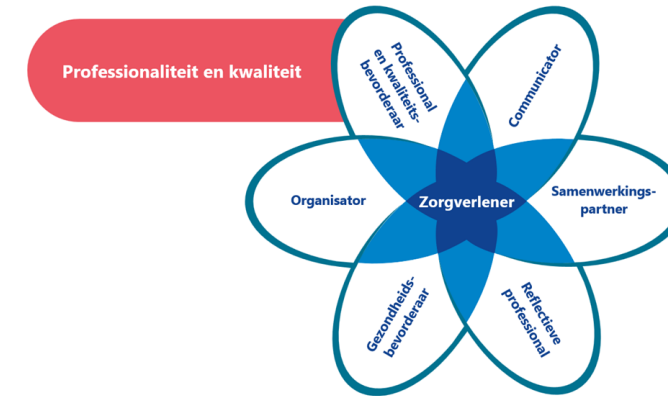
De verpleegkundige plant en coördineert de zorg rondom de zorgvrager/groep zorgvragers.

De verpleegkundige neemt verantwoordelijkheid voor de veiligheid van zorgvragers en medewerkers binnen de organisatie.

Kernbegrippen

1. verpleegkundig leiderschap: het initiatief nemen in het voeren van regie over het eigen vakgebied vanuit een ondernemende, coachende en resultaatgerichte houding.
2. coördinatie van zorg: het nemen van initiatief in het organiseren van de zorg om deze soepel in samenspraak met de zorgvrager en in onderlinge afstemming tussen de verschillende zorgverleners en zorgorganisaties volgens zorgplan te laten verlopen
3. veiligheid bevorderen: het continu en methodisch bijdragen aan het bevorderen en borgen van de veiligheid van zorgvragers en medewerkers
4. verpleegkundig ondernemerschap: het overzien van en handelen naar financieel-economische en organisatiebelangen binnen de verschillende contexten van zorg.

7 Professional & kwaliteitsbevorderaar



Als verpleegkundige lever je zorg die past binnen de geldende wet- en regelgeving. Je onderzoekt bovendien systematisch of de zorg die je verleent aan alle kwaliteitseisen voldoet. Waar nodig zorg je ervoor dat de kwaliteit wordt verbeterd. Daarbij vind je het een uitdaging om met mensen te werken en heb je aandacht voor ieder uniek individu.

Competenties

De verpleegkundige monitort, meet en screent de zorgverlening zowel op het niveau van de individuele zorgverlening als op het niveau van de eenheid waarin zij werkt om goede kwaliteit van zorg te borgen dan wel te verbeteren.

De verpleegkundige levert een bijdrage aan kwaliteitssystemen binnen de organisatie en is betrokken bij het lokaal toepasbaar maken en uitvoeren van standaarden, richtlijnen, protocollen en zorgtechnologie, signaleert het ontbreken en draagt bij aan de ontwikkeling hiervan.

De verpleegkundige levert een positieve en actieve bijdrage aan de beeldvorming en de ontwikkeling van de verpleegkunde vanuit een historisch, institutioneel en maatschappelijk perspectief.

Kernbegrippen

1. kwaliteit van zorg leveren: het op een methodische en kritische wijze bewaken, uitvoeren en borgen van kwaliteit van de verpleegkundige zorg.
2. participeren in kwaliteitszorg: het leveren van een proactieve bijdrage aan de kwaliteitszorg van de zorgorganisatie
3. professioneel gedrag: het handelen en zich gedragen naar de professionele standaard en de beroepscode, verantwoordelijkheid nemen in al het eigen handelen en het uitdragen van de beroepstrots.